

中 華 民 國 114 年 度 4-0501556

## 臺北市總預算案

臺北市政府教育局主管

臺北市地方教育發展基金

臺北市文山區實踐國民小學附屬單位預算之分預算

(特 別 收 入 基 金)

臺北市文山區實踐國民小學編

# 臺北市地方教育發展基金－臺北市文山區實踐國民小學

## 目 次

中華民國114年度

一、財務摘要 .....	第 1 頁
二、業務計畫及預算概要 .....	第 3 -11 頁
三、預算主要表	
(一) 基金來源、用途及餘絀預計表 .....	第 13 頁
(二) 現金流量預計表 .....	第 14 頁
四、預算明細表	
(一) 基金來源－服務收入明細表 .....	第 15 頁
(二) 基金來源－財產處分收入明細表 .....	第 16 頁
(三) 基金來源－公庫撥款收入明細表 .....	第 17 頁
(四) 基金來源－使用規費收入明細表 .....	第 18 頁
(五) 基金來源－雜項收入明細表 .....	第 19 頁
(六) 基金用途－國民教育計畫明細表 .....	第 20 -27 頁
(七) 基金用途－一般行政管理計畫明細表 .....	第 28 -29 頁
(八) 基金用途－建築及設備計畫明細表 .....	第 30 -31 頁
五、預算參考表	
(一) 預計平衡表 .....	第 33 頁
(二) 各項費用彙計表 .....	第 34 -39 頁
(三) 員工人數彙計表 .....	第 40 頁
(四) 用人費用彙計表 .....	第 42 -43 頁
(五) 單位（或計畫）成本分析表 .....	第 44 頁
(六) 5年來主要業務計畫分析表 .....	第 45 頁
(七) 資本資產明細表 .....	第 46 頁



# 臺北市地方教育發展基金－臺北市文山區實踐國民小學

## 財務摘要

中華民國114年度

單位：新臺幣千元

項 目	本 年 度	上 年 度	比較增減數	%
經營成績：				
基金來源	125,399	132,737	-7,338	-5.53
基金用途	130,239	132,329	-2,090	-1.58
賸餘(短絀)	-4,840	408	-5,248	--
餘絀情形：				
基金餘額	1,062	5,902	-4,840	-82.01
現金流量(註)：				
現金及約當現金之淨增(減)	-4,840	408	-5,248	--
附註：現金流量係採現金及約當現金基礎，包括現金及自投資日起3個月內到期或清償之債權證券。				

本 頁 空 白

# 業務計畫及預算概要

# 臺北市地方教育發展基金－臺北市文山區實踐國民小學

## 業務計畫及預算概要

中華民國 114 年度

### 壹、基金概況

#### 一、設立宗旨及願景：

- (一) 本校遵照憲法第 158 條及 160 條規定，教育文化應發展國民之民族精神、自治精神，國民道德與健全體格、科學及生活智能，以培養八大學習領域及十大基本能力。
- (二) 本校自 91 年度起依教育經費編列與管理法第 13 條規定設置「臺北市地方教育發展基金」，以促進教育健全發展，提昇教育經費運用績效。
- (三) 本校辦學以發展全人教育為核心教育理念。以培養健康快樂實踐兒童，創新關懷卓越世代為願景。經由深耕閱讀邁向快樂創新、以藝文美感整合創新卓越，以自然體驗強化健康關懷，達成培養愛閱讀、樂運動、能尊重、願分享的孩子為全人發展目標。

#### 二、施政重點：

- (一) 開啟多元智慧：尊重每個學生獨特的個性，以多元智慧的觀點協助他找到生命的亮點，肯定天生我才必有用，能知於學，樂於學。
- (二) 培養生活能力：培養學生帶得走的公民關鍵能力，強化自我管理、閱讀理解、理性批判、問題解決、奉獻服務、溝通表達等核心素養。
- (三) 蘊育人文情懷：在溫馨開放的校園文化中，孕育人文情懷，學會尊重、包容；建構生命的價值、完成人性的開展。
- (四) 建置溫馨民主的校園文化：
  - 1. 以參與式管理、落實行政、教師會、家長會三者的良性互動。
  - 2. 以學生第一，教學優先的觀念提昇行政服務效率。
  - 3. 放下威權心態，開啟校園民主之風氣。
- (五) 推動適性教學：
  - 1. 落實校本課程理念，採多元化、活潑化的教學及評量。
  - 2. 運用校內、外資源，加強多元學習能力。
  - 3. 關懷相對弱勢學生之教學及輔導。
  - 4. 推動行動學習，充實學生運用資訊之知能，並提昇教師運用學習載具教學之能力。
- (六) 辦理發展性的訓輔活動：
  - 1. 辦理各項活動、競賽及展演。

# 臺北市地方教育發展基金－臺北市文山區實踐國民小學

## 業務計畫及預算概要

中華民國 114 年度

2. 推動校內外學習服務。
3. 發展績優社團及校隊，如棒球隊、排球隊、擂鼓隊等。
4. 加強新興領域教育的辦理，並融入各科教學以收成效。

### 三、組織概況：

本校設置校長 1 人，綜理全校校務，下設教務處、學生事務處、總務處、圖書館、輔導室、會計室及人事室等單位。

內部分層業務如下：

#### （一）教務處：秉承校長之命，辦理全校教務事項。

1. 教學組：掌理課程編排、課業考查、學藝競賽、教學研究、教師進修、差假教師調代課及缺補課之查核等事項。
2. 註冊組：掌理註冊、編班、轉學、學籍保管、各項獎助學金補助及成績考查等有關學籍事項。
3. 設備組：掌理教科書編選、教學用具之管理、保管及出版學校刊物等事項。
4. 資訊組：掌理電腦設備及區域網路之管理、保管等事項。

#### （二）學生事務處：秉承校長之命，辦理全校學生事務事項。

1. 訓育組：掌理訓育計畫之擬定及辦理各類訓育等活動。
2. 體育組：掌理學生體育活動、體格鍛鍊等事項。
3. 生教組：掌理學生日常生活常規，辦理交通導護各項事項。
4. 衛生組：掌理健康檢查，個人及環境衛生檢查、保健等事項。

#### （三）總務處：秉承校長之命，辦理全校總務事項。

1. 事務組：掌理校舍、校具、財產、物品採購保管、工程發包、監工及驗收。
2. 出納組：掌理現金、零用金、票據、契約之保管等收支事項，辦理員工薪津發放及各項扣繳單據證明等。
3. 文書組：掌理文件收發登錄、撰擬繕校、典守學校印信、檔案保管、整理各項會議紀錄及校史等事項。

#### （四）輔導室：秉承校長之命，辦理全校學生學習輔導、生活輔導、生涯輔導等事項。

1. 輔導組：掌理學生個案建立、學習輔導、生活輔導、生涯輔導及兩性教育、親職教育等事項。



# 臺北市地方教育發展基金－臺北市文山區實踐國民小學

## 業務計畫及預算概要

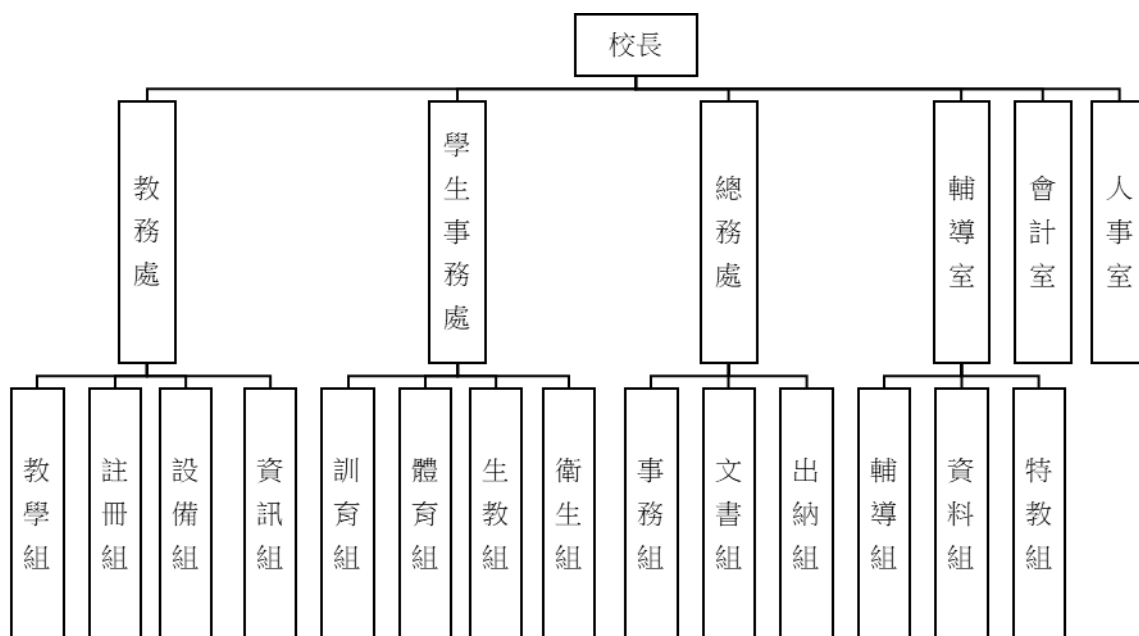
中華民國 114 年度

2.資料組：辦理輔導資料搜集建檔、組訓愛心家長、實施測驗、社區人力整合、出版親職刊物等事項。

3.特教組：擬訂特殊教育計畫章則、親師輔導諮詢、特教班甄選鑑別、實施各項診斷測驗、特教兒童追蹤輔導等事項。

(五)會計室：秉承上級主計機關之監督與指導，並受校長之指揮，依法辦理歲計、會計、統計等事項。

(六)人事室：秉承上級人事機關之監督與指導，並受校長之指揮，依法辦理人事管理查核等事項。



#### 四、基金歸類及屬性：

本校地方教育發展基金依據教育經費編列與管理法第 13 條規定設置，本基金為預算法第 4 條第 1 項第 2 款第 5 目所定之特別收入基金，以本府教育局為管理機關。

#### 貳、業務計畫

##### 一、基金來源：

單位：新臺幣千元

業務計畫	本年度預算數	實施內容
勞務收入	6	本年度預計辦理教師甄選報名費收入。

# 臺北市地方教育發展基金－臺北市文山區實踐國民小學

## 業務計畫及預算概要

中華民國 114 年度

財產收入	5	本年度預計辦理財產報廢變賣之殘值收入等。
政府撥入收入	125,208	本年度預計由公庫撥入數。
規費收入	66	本年度預計收取校園場地開放收入及停車場收入等。
其他收入	114	本年度預計收取數位學生證補卡及其他雜項收入等。

### 二、基金用途：

單位：新臺幣千元

業務計畫	本年度預算數	實 施 內 容
國民教育計畫	126,327	本年度預計辦理教學事項為： 1. 各項教學、學生事務、圖書及輔導等業務。 2. 新購教具、圖書等各科教學設備，充實各科教材及用具。 3. 革新教學方法，提高教學效能。 4. 教師甄選業務、指定活動等項目。
一般行政管理計畫	2,896	本年度預計辦理事項為： 1. 綜理學校總務、人事、會計等業務。 2. 配合校務推動行政處室支援工作，進而增進校務運作。
建築及設備計畫	1,016	本年度預計辦理事項為： 1. 購置各學科教學課程所需教學設備、圖書館典藏之圖書。

### 參、預算概要

#### 一、基金來源及用途之預計：

##### (一) 本年度基金來源：

服務收入 6 千元、財產處分收入 5 千元、公庫撥款收入 1 億 2,520 萬 8 千元、規費收入 6 萬 6 千元、雜項收入 11 萬 4 千元，本年度基金來源 1 億 2,539 萬 9 千元，較上年度預算數 1 億 3,273 萬 7 千元，減少 733 萬 8 千元，約 5.53%，主要係公庫撥款收入減編所致。

##### (二) 本年度基金用途：

國民教育計畫 1 億 2,632 萬 7 千元，一般行政管理計畫 289 萬 6 千元，

# 臺北市地方教育發展基金－臺北市文山區實踐國民小學

## 業務計畫及預算概要

中華民國 114 年度

建築及設備計畫 101 萬 6 千元，本年度基金用途 1 億 3,023 萬 9 千元，較上年度預算數 1 億 3,232 萬 9 千元，減少 209 萬元，約 0.16%，主要係本年度營建及修建工程預算較上年度減少所致。

### 二、基金餘絀之預計：

本年度基金來源及用途相抵後，短絀 484 萬元，較上年度預算數賸餘 40 萬 8 千元，減少 524 萬 8 千元，將移用以前基金餘額支應。

### 三、現金流量之預計：

本年度業務活動淨現金流出 484 萬元。

### 四、補辦預算事項：詳補辦預算明細表

#### （一）固定資產之建設改良擴充 50 萬 5 千元

1. 112 年度教育部獎勵學校無償提供場地、設施及設備辦理非營利幼兒園補助計畫 24 萬 8 千元。
2. 112 年度原列國民教育計畫-報章雜誌，內屬設備部分移列固定資產 3 萬 6 千元。
3. 112 年度教育部補助國民中小學部分領域課程雙語教學計畫 2 萬 5 千元。
4. 113 年度教育部獎勵學校無償提供場地、設施及設備辦理非營利幼兒園補助計畫 19 萬 6 千元。

### 肆、以前年度計畫實施成果概述：

#### 一、前（112）年度計畫實施成果概述：

業務計畫	實施概況	實施成果
徵收及依法分配入	本年度預計收取廠商履約逾期罰款收入。	本年度已接受廠商履約逾期罰款收入 1 萬 6 千元。
勞務收入	本年度預計教師甄選報名費收入。	本年度已收取教師甄選報名費 7 千元。
財產收入	本年度預計辦理財產報廢變賣之殘值收入等。	本年度已收取財產報廢變賣殘值收入 3 千元。
政府撥入收入	本年度預計由公庫撥入數。	本年度已收取公庫撥入數 1 億 3,125 萬 4 千元及教育部之補助計畫 296 萬 3 千元。

# 臺北市地方教育發展基金－臺北市文山區實踐國民小學

## 業務計畫及預算概要

中華民國 114 年度

規費收入	本年度預計收取校園場地開放收入及停車場收入。	本年度已收取校園場地開放收入 4 萬 6 千元及停車場收入 4 萬 8 千元等。
其他收入	本年度預計收取各界捐款收入及數位學生證補卡等收入。	本年度數位學生證補卡及退回以前年度溢繳費用等收入 1 萬 6 千元。
國民教育計畫	<p>本年度預計辦理教學事項為：</p> <ol style="list-style-type: none"> <li>1. 辦理各項教學、學生事務、圖書及輔導等業務。</li> <li>2. 新購教具、圖書等各科教學設備，充實各科教材及用具。</li> <li>3. 革新教學方法，提高教學效能。</li> <li>4. 辦理教師甄選、指定活動等項目。</li> </ol>	<ol style="list-style-type: none"> <li>1. 辦理各項教學、學生事務與輔導等業務。</li> <li>2. 充實教學用具、資訊設備及各項圖書設備採購。</li> <li>3. 辦理各項課程教學、教師研習活動提升教師教學效能。</li> <li>4. 辦理全市教學輔導教師之各項經費審核，提升教師教學輔導知能。</li> <li>5. 辦理學生輔導與管教、校園安全、反毒反霸凌宣導及防治、人權法治教育、生活教育及品德教育、衛生保健、體育活動等事項。</li> <li>6. 規劃學校導護工作及督導晨光時間、導師時間之活動及校內防震演習等學生防護工作及緊急避難訓練。</li> </ol>
一般行政管理計畫	<p>本年度預計辦理事項為：</p> <ol style="list-style-type: none"> <li>1. 綜理學校總務、人事、會計等業務。</li> <li>2. 配合校務推動行政處室支援工作，進而增進校務運作。</li> </ol>	綜理學校總務、人事、會計等業務，並配合校務推動行政處室支援工作，進而增進校務運作，達成預期目標。
建築及設備計畫	<p>本年度預計辦理事項為：</p> <ol style="list-style-type: none"> <li>1. 購置各學科教學課程所需教學設備。</li> <li>2. 辦理智慧樓外牆及落</li> </ol>	<ol style="list-style-type: none"> <li>1. 購置各學科教學課程所需教學設備。</li> <li>2. 辦理智慧樓外牆及落水管整修工程。</li> </ol>

# 臺北市地方教育發展基金－臺北市文山區實踐國民小學

## 業務計畫及預算概要

中華民國 114 年度

	水管修工程。	3. 辦理專科教室美感環境改善工程。 4. 辦理兒童遊戲場整修工程。
--	--------	---------------------------------------

二、上年度已過期間（113 年 1 月 1 日至 6 月 30 日止）計畫實施成果概述：

業務計畫	實施概況	實 施 成 果
勞務收入	本年度截至 6 月 30 日止預計辦理教師甄選報名費收入。	本年度截至 6 月 30 日止，收取教師甄選報名費 2 千元。
財產收入	本年度截至 6 月 30 日止預計辦理財產報廢變賣之殘值收入等。	本年度截至 6 月 30 日止已收取財產報廢變賣殘值收入 1 千元。
政府撥入收入	本年度截至 6 月 30 日止預計公庫撥入數。	本年度截至 6 月 30 日止已收取公庫撥入數 7,671 萬 2 千元及教育部之補助計畫 103 萬 4 千元。
規費收入	本年度截至 6 月 30 日止預計收取校園場地開放收入及停車場收入。。	本年度截至 6 月 30 日止已收取校園場地開放收入 5 萬 4 千元及停車場收入 2 萬 5 千元等。
其他收入	本年度截至 6 月 30 日止預計收取數位學生證補卡及其他雜項收入等。	本年度截至 6 月 30 日止已收取數位學生證補卡等收入 4 千元。
國民教育計畫	本年度截至 6 月 30 日止預計辦理教學事項為： 1. 辦理各項教學、學生事務、圖書及輔導等業務。 2. 新購教具、圖書等各科教學設備，充實各科教材及用具。 3. 革新教學方法，提高教學效能。 4. 辦理教師甄選、指定活動等項目。	1. 辦理各項教學、學生事務與輔導等業務。 2. 充實教學用具、資訊設備及各項圖書設備採購。 3. 辦理各項課程教學、教師研習活動提升教師教學效能。 4. 辦理全市教學輔導教師之各項經費審核，提升教師教學輔導知能。 5. 辦理學生輔導與管教、校園安全、反毒反霸凌

臺北市地方教育發展基金－臺北市文山區實踐國民小學

業務計畫及預算概要

中華民國 114 年度

			宣導及防治、人權法治教育、生活教育及品德教育、衛生保健、體育活動等事項。 6. 規劃學校導護工作及督導晨光時間、導師時間之活動及校內防震演習等學生防護工作及緊急避難訓練。
一般行政管理計畫	本年度截至 6 月 30 日止預計辦理事項為： 1. 綜理學校總務、人事、會計等業務。 2. 配合校務推動行政處室支援工作，進而增進校務運作。	持續辦理學校總務、人事、會計等業務，並配合校務推動行政處室支援工作，進而增進校務運作，以達成預期目標。	
建築及設備計畫	本年度截至 6 月 30 日止預計辦理事項為： 1. 購置各學科教學課程所需教學設備招標作業。 2. 辦理專科教室整修工程之建築師及工程招標作業。 3. 辦理震後修復工程之建築師及工程招標作業。 4. 辦理體健設施運動場地整修工程之建築師及工程招標作業。	1. 購置各學科教學課程所需教學設備招標及採購作業。 2. 辦理專科教室之建築師及工程招標作業。 3. 辦理震後修復工程之建築師及工程招標作業。 4. 辦理體健設施運動場地整修工程之建築師及工程招標作業。	

# 臺北市地方教育發展基金－臺北市文山區實踐國民小學

## 補辦預算明細表

中華民國114年度

單位：新臺幣元

項 目	金額	辦理 年度	說 明
合計	505,000		
固定資產之建設改良擴充	505,000		
購置機械及設備	65,000	112	
筆記型電腦	65,000		教育部補助本市無償提供場地、設施及設備辦理非營利幼兒園之設備經費。
購置交通及運輸設備	183,000	112	
電動柵門	149,000		教育部補助本市無償提供場地、設施及設備辦理非營利幼兒園之設備經費。
喇叭	34,000		教育部補助本市無償提供場地、設施及設備辦理非營利幼兒園之設備經費。
購置雜項設備	61,000	112	
電子琴	25,000		教育部補助112學年度國民中小學部分領域課程雙語教學計畫經費。
圖書	36,000		原列國民教育計畫-報章雜誌，內屬設備部分移列固定資產。
購置機械及設備	115,000	113	
數位雙向教學廣播系統	115,000		教育部補助本市無償提供場地、設施及設備辦理非營利幼兒園之設備經費。
購置交通及運輸設備	33,000	113	
立體功率擴大機	33,000		教育部補助本市無償提供場地、設施及設備辦理非營利幼兒園之設備經費。
購置雜項設備	48,000	113	
LED投光燈	48,000		教育部補助本市無償提供場地、設施及設備辦理非營利幼兒園之設備經費。

備註：各基金依預算法第88條規定補辦預算，應確係不及編入年度預算，且因經營環境發生重大變遷或正常業務(含執行中央補助款項目)之確實需要，並經主管機關核轉本府核准先行辦理者；不具急迫性之事項，仍應儘可能納入預算辦理。

本 頁 空 白



# 預算主要表

# 臺北市地方教育發展基金－臺北市文山區實踐國民小學

## 基金來源、用途及餘絀預計表

中華民國114年度

單位：新臺幣千元

前年度決算數	項 目	本年度預算數	上年度預算數	比較增減（－）
134,352	基金來源	125,399	132,737	-7,338
16	徵收及依法分配收入			
16	徵收收入			
16	違規罰款收入			
7	勞務收入	6	6	
7	服務收入	6	6	
3	財產收入	5	10	-5
3	財產處分收入	5	10	-5
134,216	政府撥入收入	125,208	130,558	-5,350
131,254	公庫撥款收入	125,208	130,558	-5,350
2,963	政府其他撥入收入			
94	規費收入	66	66	
94	使用規費收入	66	66	
16	其他收入	114	2,097	-1,983
16	雜項收入	114	2,097	-1,983
136,866	基金用途	130,239	132,329	-2,090
125,375	國民教育計畫	126,327	126,142	185
2,432	一般行政管理計畫	2,896	2,826	70
9,059	建築及設備計畫	1,016	3,361	-2,345
-2,514	本期賸餘(短絀)	-4,840	408	-5,248
8,009	期初基金餘額	5,902	2,147	3,756
5,494	期末基金餘額	1,062	2,555	-1,492

註：前年度決算數細數之和與總數或略有出入，係四捨五入關係，以下各表同。

## 現金流量預計表

單位：新臺幣千元

註：本表係採現金及約當現金基礎，包括現金及自投資日起3個月內到期或清償之債權證券。

# 預算明細表

## 臺北市地方教育發展基金－臺北市文山區實踐國民小學

## 基金來源－服務收入明細表

中華民國114年度

單位：新臺幣元

科 目	單位	本 年 度 預 算 數			說 明
		數量 業務量	利(費)率	金 額	
合計				6,000	
服務收入				6,000	較上年度預算數6,000元，無增減。
	人	20	300	6,000	教師甄選報名費收入。

臺北市地方教育發展基金－臺北市文山區實踐國民小學

基金來源－財產處分收入明細表

中華民國114年度

單位：新臺幣元

科 目	單位	本 年 度 預 算 數			說 明
		數量 業務量	利(費)率	金 額	
合計				5,000	
財產處分收入	年	1	5,000	5,000	較上年度預算數10,000元，減少5,000元。
				5,000	財產物品逾使用年限不堪使用報廢變賣收入。

## 臺北市地方教育發展基金－臺北市文山區實踐國民小學

## 基金來源—公庫撥款收入明細表

中華民國114年度

單位：新臺幣元

科 目	單位	本 年 度 預 算 數			說 明
		數量 業務量	利(費)率	金 額	
合計				125,208,000	
公庫撥款收入				125,208,000	較上年度預算數130,558,000元，減少5,350,000元。
	年	1	125,208,000	125,208,000	市府補助款。

## 臺北市地方教育發展基金－臺北市文山區實踐國民小學

## 基金來源－使用規費收入明細表

中華民國114年度

單位：新臺幣元

科 目	單位	本 年 度 預 算 數			說 明
		數量 業務量	利(費)率	金 額	
合計				66,000	
使用規費收入				66,000	較上年度預算數66,000元，無增減。
	輛、年	19x1	2,000	38,000	教職員工汽車停車收入(收支對列)。
	年	1	25,000	25,000	場地開放收入(收支對列)。
	年	1	3,000	3,000	教職員工機車停車收入(收支對列)。



## 臺北市地方教育發展基金－臺北市文山區實踐國民小學

## 基金來源－雜項收入明細表

中華民國114年度

單位：新臺幣元

科 目	單位	本 年 度 預 算 數			說 明
		數量 業務量	利(費)率	金 額	
合計				114,000	
雜項收入				114,000	較上年度預算數2,097,000元，減少1,983,000元。
	年	1	11,300	11,300	數位學生證補卡費收入。
	年	1	700	700	配合預算編列至千元，增列進位數700元。
	年	1	102,000	102,000	其他雜項收入。

# 臺北市地方教育發展基金－臺北市文山區實踐國民小學

## 基金用途－國民教育計畫明細表

中華民國114年度

單位：新臺幣元

前年度 決算數	上年度 預算數	科 目	本 年 度 預 算 數	說 明
125,374,751	126,142,000	合計	126,327,000	
115,497,098	118,348,000	用人費用	118,273,000	
59,716,388	61,848,000	正式員額薪資	61,040,160	較上年度預算數61,848,000元，減少807,840元。
59,318,108	61,488,000	職員薪金	60,643,320	
			56,959,320	教職員61人(含體育班教師4人及專任運動教練1人)薪金(詳用人費用彙計表)(含教育部補助導師費312,000元、教育部補助專任輔導教師640,000元)。
			3,684,000	特教教師4人薪金(詳用人費用彙計表)(含教育部補助導師費24,000元)。
398,280	360,000	工員工資	396,840	工員1人工資(詳用人費用彙計表)。
836,086	870,912	聘僱及兼職人員薪資	870,912	較上年度預算數870,912元，無增減。
836,086	870,912	兼職人員酬金	870,912	
			517,440	教師代課鐘點費，本校編制教師總人數55人，按9分之1計，編列7人，每人220節，總節數7人*20節*11月=1,540節，每節336元。
			235,200	雙語實驗課程學校教師減授課鐘點費，700節*336元。
			107,520	補助調整授課特教教師鐘點費，4人*2節*40週*336元(教育部補助款)。
			10,752	補助調整授課鐘點費之外聘教師勞、健保及勞退費用(教育部補助款)。
950,017	911,386	加（夜）班費	1,914,264	較上年度預算數911,386元，增加1,002,878元。
950,017	7,550	延長工時加班費	7,550	
			2,775	國小家長教育成長暨志工培訓活動加班費。
			2,000	場地開放工作人員加班費(收支對列)。
			2,775	辦理教學輔導教師方案工作人員加班費。
	903,836	未休假加班費	1,906,714	未休假加班費。
13,864,347	14,780,300	獎金	14,578,640	較上年度預算數14,780,300元，減少201,660元。
6,324,050	7,049,300	考績獎金	6,948,620	
			6,641,620	依考績法規定核發之獎金。
			307,000	依考績法規定核發之獎金。

# 臺北市地方教育發展基金－臺北市文山區實踐國民小學

## 基金用途－國民教育計畫明細表

中華民國114年度

單位：新臺幣元

前年度 決算數	上年度 預算數	科 目	本 年 度 預 算 數	說 明
7,540,297	7,731,000	年終獎金	7,630,020	
			7,169,520	依規定於年節加發之獎金。
			460,500	依規定於年節加發之獎金。
31,781,215	32,159,648	退休及卹償金	32,202,372	較上年度預算數32,159,648元，增加42,724元。
31,773,247	32,130,848	職員退休及離職金	32,149,580	
			6,246,048	提撥退撫基金。
			421,200	提撥退撫基金。
			20,000	退休人員年終慰問金。
			25,462,332	退休人員月退休金，10人*12月*21,002元=2,520,240元、63人*12月*29,995元=22,676,220元；退休遺族遺屬年金(月撫慰金)，1人*12月*22,156元=265,872元；合計25,462,332元。
7,968	28,800	工員退休及離職金	52,792	
			31,752	提撥勞工退休準備金。
			21,040	依規定提撥勞工退休準備金不足之差額(新增)。
8,349,045	7,777,754	福利費	7,666,652	較上年度預算數7,777,754元，減少111,102元。
5,870,822	5,305,848	分擔員工保險費	5,239,404	
			4,920,168	分擔公保、勞保、健保費。
			319,236	分攤公保、勞保、健保費。
218,600	262,300	傷病醫藥費	262,300	
			49,500	健康檢查補助費，11人*4,500元。
			208,000	健康檢查補助費，13人*16,000元。
			4,800	職業安全衛生健康檢查經費，4人*1,200元。
446,143	526,812	員工通勤交通費	520,512	
			12,096	職員工、兼任行政教師上下班交通費，1人*12月*1,008元。
			40,320	教師上下班交通費，4人*10月*1,008元。
			35,280	教師上下班交通費，3人*10月*1,176元。
			42,336	職員工、兼任行政教師上下班交通費，3人*12月*1,176元。

# 臺北市地方教育發展基金－臺北市文山區實踐國民小學

## 基金用途－國民教育計畫明細表

中華民國114年度

單位：新臺幣元

前年度 決算數	上年度 預算數	科 目	本 年 度 預 算 數	說 明
			98,280	職員工、兼任行政教師上下班交通費，13人*12月*630元。
			24,000	教師上下班交通費，2人*10月*1,200元。
			28,800	職員工、兼任行政教師上下班交通費，2人*12月*1,200元。
			239,400	教師上下班交通費，38人*10月*630元。
1,813,480	1,682,794	其他福利費	1,644,436	
			352,000	職員工、兼任行政教師休假旅遊補助費。
			67,920	結婚補助費，1人*2月*33,960元。
			593,100	喪葬補助費，3人*5月*39,540元。
			583,416	子女教育補助費等。
			48,000	退休人員三節慰問金，8人*6,000元。
4,582,608	3,792,000	服務費用	3,853,000	
1,081,818	1,025,182	水電費	1,082,385	較上年度預算數1,025,182元，增加57,203元。
				。
1,015,889	974,168	工作場所電費	1,017,237	
			438,788	學生在校作息時間內使用冷氣設備電費，28班*15,671元。
			568,449	電費基本費。
			10,000	場地開放電費，8月*1,250元(收支對列)。
65,929	51,014	工作場所水費	65,148	水費基本費。
151,553	43,090	旅運費	42,470	較上年度預算數43,090元，減少620元。
81,600	43,090	國內旅費	42,470	
			37,200	校外教學隨隊人員出差旅費，8人*3天*1,550元。
			5,270	教職員工因公出差旅費。
15,000		貨物運費		
54,953		其他旅運費		
	6,000	印刷裝訂與廣告費	6,000	較上年度預算數6,000元，無增減。
	6,000	印刷及裝訂費	6,000	
			4,000	印刷運動會邀請卡1批。
			2,000	雙語實驗課程學校資料印刷費。
942,278	1,034,560	修理保養及保固費	1,061,165	較上年度預算數1,034,560元，增加26,605元。
				。
362,233	424,600	一般房屋修護費	395,200	

# 臺北市地方教育發展基金－臺北市文山區實踐國民小學

## 基金用途－國民教育計畫明細表

中華民國114年度

單位：新臺幣元

前年度 決算數	上年度 預算數	科 目	本 年 度 預 算 數	說 明
			382,200	學校校舍及其他建築物之修理費，26班*14,700元(50%)。
			13,000	校園場地開放修繕費，1年*13,000元(收支對列)。
283,280	509,160	機械及設備修護費	569,165	
			100,365	太陽光電發電設備售電回饋公有財產修繕(新增)。
			382,200	各項教學設備及其他用具等之保養修護費，26班*14,700元(50%)。
			19,400	電腦設備維護費(電腦專案計畫)。
			67,200	游泳池水電清潔維護費，14班*4,800元(含體育班2班)。
296,765	100,800	雜項設備修護費	96,800	
			56,000	冷氣設備維護費，28班*2,000元。
			40,800	停車空間管理場地、設備維護費(收支對列)。
11,384		保險費		
11,384		其他保險費		
756,079	523,868	一般服務費	502,200	較上年度預算數523,868元，減少21,668元。
7,730	6,672	佣金、匯費、經理費及手續費	7,392	委託超商代收學雜費手續費，616人*2學期*6元。
99,800		外包費		
		義(志)工服務費	1,800	一般志工保險費用(不含教職員工及在校學生)，12人*1年*150元(新增)。
560,349	310,196	計時與計件人員酬金	295,008	
			201,600	閩客語教學支援人員鐘點費，15人*1節*40週*336元。
			26,208	閩客語教學支援人員鐘點費之外聘人員勞、健保及勞退費用。
			67,200	體育班課後指導、外聘教練授課鐘點費，200節*336元(體育班業務費)。
88,200	207,000	體育活動費	198,000	文康活動費，本校編列教職員65人，工員1人，合計66人，每人編列3,000元。
1,639,496	1,159,300	專業服務費	1,158,780	較上年度預算數1,159,300元，減少520元。
1,107,036	941,400	講課鐘點、稿費、出席審查及查詢費	942,400	

# 臺北市地方教育發展基金－臺北市文山區實踐國民小學

## 基金用途－國民教育計畫明細表

中華民國114年度

單位：新臺幣元

前年度 決算數	上年度 預算數	科 目	本 年 度 預 算 數	說 明
			14,400	特殊班教材編輯費，2班*12月*600元。
			12,500	雙語實驗課程學校相關會議專家學者出席費，5人次*2,500元。
			10,000	雙語實驗課程學校研習訓練外聘講座鐘點費，5節*2,000元。
			720,000	辦理教學輔導教師研習外聘講座鐘點費，360節*2,000元。
			125,000	辦理教學輔導教師訪視會議專家學者出席費，50人次*2,500元。
			4,000	國小家長教育成長暨志工培訓研習外聘講座鐘點費，2節*2,000元。
			12,500	學者、專家出席性別平等專案諮詢會議出席費，5人次*2,500元。
			14,000	推展性別平等教育研習課程等內外聘專家學者講座鐘點費，7節*2,000元。
			30,000	辦理兩公約人權、法治、品德教育、特教、輔導、環教、生命、資訊安全等各類依法宣導活動外聘講座鐘點費，15節*2,000元。
70,060	57,600	委託檢驗(定)試驗認證費	56,400	
			48,000	建物公共安全檢查簽證及申報費、消防安全維護申報暨檢驗費等(普通班級業務費)。
			8,400	飲水機水質檢驗費，7臺*1,200元。
300	4,400	試務甄選費	4,080	教師甄選試務費。
299,700	10,000	電腦軟體服務費	10,000	
			10,000	雙語實驗課程學校線上閱讀資源帳號使用費。
162,400	145,900	其他專業服務費	145,900	
			20,000	學生輔導指導費。
			45,000	工作人員午餐指導費，10人*9月*500元。
			8,000	健康中心學童牙齒檢查費。
			9,000	學童午餐指導費(體育班5、6年級各1班)，2班*1人*9月*500元。
			24,300	學童午餐指導費(3至4年級)，9班*1人*9月*300元。
			32,400	學童午餐指導費(普通班5至6年級)，9班*1

# 臺北市地方教育發展基金－臺北市文山區實踐國民小學

## 基金用途－國民教育計畫明細表

中華民國114年度

單位：新臺幣元

前年度 決算數	上年度 預算數	科 目	本 年 度 預 算 數	說 明
				人*9月*400元。
			7,200	學童午餐指導費(1至2年級)，8班*1人*9月*100元。
1,778,043	1,671,000	材料及用品費	1,567,000	
346,143	443,890	使用材料費	384,670	較上年度預算數443,890元，減少59,220元。
346,143	443,890	設備零件	384,670	
			25,670	運動會各項競賽用器材、用具1批。
			192,600	班級課桌椅，107人*1,800元。
			8,000	新購課程輔具，5組*1,600元(特教班設備費移列)(新增)。
			113,400	電腦設備維護及管理費，18班*6,300元。
			45,000	體育班訓練用體育器材1批(體育班業務費)。
1,431,900	1,227,110	用品消耗	1,182,330	較上年度預算數1,227,110元，減少44,780元。
11,670	32,425	辦公(事務)用品	30,285	
			14,400	特殊班教學行政用文具用品等(特教班業務費)，2班*7,200元。
			1,785	國小家長教育成長暨志工培訓研習用文具紙張等。
			1,100	辦理性別平等教育業務文具紙張等耗材。
			8,000	辦理小田園教育體驗實習計畫業務用文具紙張等耗材。
			5,000	辦理綠屋頂計畫業務用文具紙張等耗材。
135,400	40,000	服裝	40,000	體育班學生參賽用上衣、短褲、長褲及球鞋等服裝，20套*2,000元(體育班業務費)。
	15,000	醫療用品(非醫療院所使用)	15,000	健康中心藥品費。
1,284,830	1,139,685	其他用品消耗	1,097,045	
			10,000	體育班訓練用營養食品、醫療用品、文具用品等各項雜支(體育班業務費)。
			27,640	特殊班教學材料費(教材、教具等)，2班*13,820元。
			10,200	教學用教科書，6年級*1,700元。
			35,000	兒童節慶祝活動費。

# 臺北市地方教育發展基金－臺北市文山區實踐國民小學

## 基金用途－國民教育計畫明細表

中華民國114年度

單位：新臺幣元

前年度 決算數	上年度 預算數	科 目	本 年 度 預 算 數	說 明
			108,000	垃圾袋、消毒藥水、衛生紙、衛生清潔用品費及教室佈置費等(普通班級業務費)。
			331,680	普通班班級教學材料費，24班*13,820元。
			32,000	小田園教育體驗實習課程用泥炭土、基肥及追肥、菜苗、種子、有機防治等材料、用品、耗材。
			9,240	辦理運動會逾時誤餐餐盒費用，77人次*120元。
			1,440	辦理國小家長教育成長暨志工培訓活動逾時誤餐餐盒費用，12人次*120元。
			1,920	辦理教師甄選業務，召開教評會議逾時誤餐餐盒費用，16人次*120元。
			2,400	辦理性別平等教育研習課程或召開專案會議等逾時誤餐餐盒費用，20人次*120元。
			16,000	綠屋頂雜支，2批*8,000元(活動用品、事務、DIY等)。
			19,000	綠屋頂農事苗種、肥料雜支及資材用品等。
			10,000	辦理品格教育活動(新增)。
			288,000	辦理教學輔導教師研習逾時誤餐餐盒費用，2,400人次*120元。
			164,225	辦理教學輔導教師方案用文具紙張、書籍、印刷及其他雜支等。
			6,000	雙語實驗課程學校活動用場地佈置、茶包及咖啡包等雜支。
			10,000	雙語實驗課程學校英語教室情境布置、大圖輸出、校園雙語標示等。
			14,300	雙語實驗課程學校教學用材料。
52,560	35,000	租金、償債、利息及相關手續費	35,000	
52,560	35,000	雜項設備租金	35,000	較上年度預算數35,000元，無增減。
52,560	35,000	雜項設備租金	35,000	
			24,000	速印機租金(普通班級業務費)。
			11,000	運動會活動用音響設備租金。
2,301,578	1,733,000	會費、捐助、補助、分攤、照護、救濟與交流活動費	1,982,000	



# 臺北市地方教育發展基金－臺北市文山區實踐國民小學

## 基金用途－國民教育計畫明細表

中華民國114年度

單位：新臺幣元

前年度 決算數	上年度 預算數	科 目	本 年 度 預 算 數	說 明
10,000	10,000	捐助、補助與獎助	10,000	較上年度預算數10,000元，無增減。
10,000	10,000	獎助學員生給與	10,000	教育關懷獎每校推薦1名學生獎助金。
2,291,578	1,723,000	補貼、獎勵、慰問、照護與救濟	1,972,000	較上年度預算數1,723,000元，增加249,000元。
78,841	145,200	獎勵費用	139,200	依「臺北市公立高級中等以下學校獎勵教師獎金發給要點」發放之獎勵，2人*3,600元。
			7,200	敬師獎勵活動費，66人*2,000元。
			132,000	
2,212,737	1,577,800	其他補貼、獎勵、慰問、照護與救濟	1,832,800	本市市民第3胎就讀國小教育補助費，55人*1,000元。
			55,000	弱勢學生教科書補助費用，73人*1,700元。
			124,100	清寒學生餐費補助，74人*55元*200日+74人*65元*80日。
			1,198,800	配合預算編列至千元，增列進位數420元。
			420	補助學校午餐使用有機蔬菜或有機米計畫，437人*40週*26元。
			454,480	
1,162,864	563,000	其他	617,000	
1,162,864	563,000	其他支出	617,000	較上年度預算數563,000元，增加54,000元。
1,162,864	563,000	其他	617,000	
			19,200	運動會場地佈置用品、表演用道具、錦旗獎牌獎品等1批。
			154,000	參加學藝、體育等各類校際競賽、活動交通及獎勵品等學生活動費用，770人*2學期*100元。
			77,000	班級自治費，770人*2學期*50元。
			10,000	退休人員紀念品，2人*5,000元。
			188,800	體育班學生參加比賽報名費、交通費及跨縣市比賽住宿費等(體育班業務費)。
			168,000	執行學生路隊安全導護費及導護志工保險費，5人*2學期*20週*5日*2次*84元。

# 臺北市地方教育發展基金－臺北市文山區實踐國民小學

## 基金用途－一般行政管理計畫明細表

中華民國114年度

單位：新臺幣元

前年度 決算數	上年度 預算數	科 目	本 年 度 預 算 數	說 明
2,432,210	2,826,000	合計	2,896,000	
14,657	27,000	用人費用	27,000	
14,657	27,000	加（夜）班費	27,000	較上年度預算數27,000元，無增減。
14,657	27,000	延長工時加班費	27,000	趕辦各項業務加班費(統籌業務費)。
2,359,300	2,716,000	服務費用	2,805,000	
55,793	69,976	郵電費	70,056	較上年度預算數69,976元，增加80元。
11,069	18,000	郵費	18,000	公務用郵資，12月*1,500元(統籌業務費)。
44,724	51,976	電話費	52,056	公務用電話費(統籌業務費)。
5,581	12,000	旅運費	12,000	較上年度預算數12,000元，無增減。
5,581	12,000	國內旅費	12,000	職員工外出洽辦公務短程車資，12月*1,000元(統籌業務費)。
193,337	164,160	印刷裝訂與廣告費	164,160	較上年度預算數164,160元，無增減。
193,337	164,160	印刷及裝訂費	164,160	影印機使用費，6臺*12月*3,800張*0.6元(統籌業務費)。
1,702,623	1,887,864	一般服務費	1,976,784	較上年度預算數1,887,864元，增加88,920元。
	2,000	佣金、匯費、經理費及手續費	2,000	報廢校內財產物品惜物網拍賣手續費及管理費(統籌業務費)。
1,702,623	1,885,864	外包費	1,974,784	
			160,000	消化超額職工4人(技工、工友)業務外包費，4人*40,000元。
			1,334,784	校警勞務外包費，2人*12月*55,616元。
			480,000	技工、工友勞務外包費，1人*12月*40,000元。
330,013	510,000	專業服務費	510,000	較上年度預算數510,000元，無增減。
330,013	510,000	其他專業服務費	510,000	校園安全機械定點、機動巡邏等保全費用。
71,953	72,000	公共關係費	72,000	較上年度預算數72,000元，無增減。
71,953	72,000	公共關係費	72,000	校長特別費，12月*6,000元。
56,238	82,000	材料及用品費	63,000	
8,690		使用材料費		
8,690		設備零件		
47,548	82,000	用品消耗	63,000	較上年度預算數82,000元，減少19,000元。
46,514	81,812	辦公(事務)用品	62,372	統籌業務費計算如下：普通班24班、體育班2班，1,290元*15班*12月=232,200元，

# 臺北市地方教育發展基金－臺北市文山區實踐國民小學

## 基金用途－一般行政管理計畫明細表

中華民國114年度

單位：新臺幣元

前年度 決算數	上年度 預算數	科 目	本 年 度 預 算 數	說 明
				810元*11班*12月=106,920元， 以上合計339,120元，除依實際需求移列加班費27,000元、郵費18,000元、電話費52,588元、國內旅費12,000元、印刷及裝訂費164,160元、佣金、匯費、經理費及手續費2,000元及會費1,000元外，其餘如列數。
1,034	188	其他用品消耗	628	配合預算編列至千元，增列進位數628元。
1,015		稅捐及規費(強制費)		
1,015		規費		
1,015		行政規費與強制費		
1,000	1,000	會費、捐助、補助、分攤、照護、救濟與交流活動費	1,000	
1,000	1,000	會費	1,000	較上年度預算數1,000元，無增減。
1,000	1,000	職業團體會費	1,000	護理師1人公會會費(統籌業務費)。

# 臺北市地方教育發展基金－臺北市文山區實踐國民小學

## 基金用途－建築及設備計畫明細表

中華民國114年度

單位：新臺幣元

前年度 決算數	上年度 預算數	科 目	本 年 度 預 算 數	說 明
9,059,260	3,361,000	合計	1,016,000	
9,059,260	3,361,000	購建固定資產、無形資產、非理財 目的之長期投資及營舍與設施工程 支出	1,016,000	
1,222,016	1,432,000	購建固定資產	986,000	
1,222,016	1,432,000	一般建築及設備計畫	986,000	
		班級設備	376,252	
		購置雜項設備	376,252	
			96,800	新購數位鋼琴1臺。
			39,946	汰換窗型冷氣機(7.1KW(含以 上))1臺
			190,536	汰換一對一分離式冷氣機 (8.0KW(含以上))4臺。
			48,970	新購圖書館典藏圖書。
		特殊班設備	24,000	
		購置雜項設備	24,000	
			13,905	新購冰箱1具。
			10,095	新購白板1個。
		資訊設備	585,748	
		購置機械及設備	585,748	
			144,000	汰換平板電腦，12部*12,000元( 電腦專案計畫)。
			380,800	汰換桌上型電腦(含顯示器 )，14部*27,200元(電腦專案計 畫)。
			60,948	汰換網路及資訊周邊設備(電 腦專案計畫)。
1,222,016	1,432,000	校園設備		
930,290	468,200	購置機械及設備		
193,100	115,282	購置交通及運輸設備		
98,626	848,518	購置雜項設備		
10,100	36,000	購置無形資產	30,000	
10,100	36,000	一般建築及設備計畫	30,000	
10,100	36,000	資訊設備	30,000	
10,100	36,000	購置電腦軟體	30,000	
			30,000	電腦教學軟體費。

## 臺北市地方教育發展基金－臺北市文山區實踐國民小學

## 基金用途—建築及設備計畫明細表

中華民國114年度

單位：新臺幣元

前年度 決算數	上年度 預算數	科 目	本 年 度 預 算 數	說 明
7,827,144	1,893,000	遞延支出		
7,827,144	1,893,000	一般建築及設備計畫		
7,827,144	1,893,000	校園整修工程		
7,827,144	1,893,000	遞延修繕房屋建築支出		

本 頁 空 白

# 預算參考表

# 臺北市地方教育發展基金－臺北市文山區實踐國民小學

## 預計平衡表

中華民國114年12月31日

單位：新臺幣千元

112年(前年) 12月31日 決 算 數	科 目	114年12月31日 預 計 數	113年12月31日 預 計 數	比較增減(-)
12,534	資產合計	8,102	12,942	-4,840
12,534	資產	8,102	12,942	-4,840
9,612	流動資產	5,180	10,020	-4,840
9,381	現金	4,949	9,789	-4,840
9,381	銀行存款	4,949	9,789	-4,840
229	應收款項	229	229	
229	其他應收款	229	229	
2	預付款項	2	2	
2	預付費用	2	2	
1,770	投資、長期應收款項、貸墊款及準備金	1,770	1,770	
1,770	準備金	1,770	1,770	
1,615	退休及離職準備金	1,615	1,615	
155	其他準備金	155	155	
1,152	其他資產	1,152	1,152	
1,152	什項資產	1,152	1,152	
1,152	暫付及待結轉帳項	1,152	1,152	
3,557,676	代管資產	3,557,676	3,557,676	
3,557,676	應付代管資產	3,557,676	3,557,676	
12,534	負債及基金餘額合計	8,102	12,942	-4,840
7,039	負債	7,039	7,039	
4,651	流動負債	4,651	4,651	
4,651	應付款項	4,651	4,651	
3,724	應付代收款	3,724	3,724	
927	應付費用	927	927	
2,388	其他負債	2,388	2,388	
2,388	什項負債	2,388	2,388	
435	存入保證金	435	435	
1,615	應付退休及離職金	1,615	1,615	
338	暫收及待結轉帳項	338	338	
5,494	基金餘額	1,062	5,902	-4,840
5,494	基金餘額	1,062	5,902	-4,840
5,494	基金餘額	1,062	5,902	-4,840
5,494	累積餘額	1,062	5,902	-4,840

註：1.信託代理與保證資產(負債)前年度決算數553,235元，上年度預計數468,235元，本年度預計數0元。2.或有資產(負債)0元。3.本基金自93年度起，本固定項目分開原則，將屬長期固定帳項，包括固定資產8,013,426元、無形資產56,121元及長期債務0元等，另立帳類管理，未納入本表。



## 臺北市地方教育發展基金－

## 各項費用

中華民國

前年度 決算數	上年度 預算數	計畫別 用途別科目	合計	國民教育計畫
136,866,221	132,329,000	合計	130,239,000	126,327,000
115,511,755	118,375,000	用人費用	118,300,000	118,273,000
59,716,388	61,848,000	正式員額薪資	61,040,160	61,040,160
59,318,108	61,488,000	職員薪金	60,643,320	60,643,320
398,280	360,000	工員工資	396,840	396,840
836,086	870,912	聘僱及兼職人員薪資	870,912	870,912
836,086	870,912	兼職人員酬金	870,912	870,912
964,674	938,386	加（夜）班費	1,941,264	1,914,264
964,674	34,550	延長工時加班費	34,550	7,550
	903,836	未休假加班費	1,906,714	1,906,714
13,864,347	14,780,300	獎金	14,578,640	14,578,640
6,324,050	7,049,300	考績獎金	6,948,620	6,948,620
7,540,297	7,731,000	年終獎金	7,630,020	7,630,020
31,781,215	32,159,648	退休及卹償金	32,202,372	32,202,372
31,773,247	32,130,848	職員退休及離職金	32,149,580	32,149,580
7,968	28,800	工員退休及離職金	52,792	52,792
8,349,045	7,777,754	福利費	7,666,652	7,666,652
5,870,822	5,305,848	分擔員工保險費	5,239,404	5,239,404
218,600	262,300	傷病醫藥費	262,300	262,300
446,143	526,812	員工通勤交通費	520,512	520,512
1,813,480	1,682,794	其他福利費	1,644,436	1,644,436
6,941,908	6,508,000	服務費用	6,658,000	3,853,000
1,081,818	1,025,182	水電費	1,082,385	1,082,385
1,015,889	974,168	工作場所電費	1,017,237	1,017,237
65,929	51,014	工作場所水費	65,148	65,148
55,793	69,976	郵電費	70,056	
11,069	18,000	郵費	18,000	
44,724	51,976	電話費	52,056	
157,134	55,090	旅運費	54,470	42,470
87,181	55,090	國內旅費	54,470	42,470
15,000		貨物運費		

臺北市文山區實踐國民小學

彙計表

114年度

單位：新臺幣元

一般行政管理計畫	建築及設備計畫				
2,896,000	1,016,000				
27,000					
27,000					
27,000					
2,805,000					
70,056					
18,000					
52,056					
12,000					
12,000					

## 臺北市地方教育發展基金－

## 各項費用

中華民國

前年度 決算數	上年度 預算數	計畫別 用途別科目	合計	國民教育計畫
54,953		其他旅運費		
193,337	170,160	印刷裝訂與廣告費	170,160	6,000
193,337	170,160	印刷及裝訂費	170,160	6,000
942,278	1,034,560	修理保養及保固費	1,061,165	1,061,165
362,233	424,600	一般房屋修護費	395,200	395,200
283,280	509,160	機械及設備修護費	569,165	569,165
296,765	100,800	雜項設備修護費	96,800	96,800
11,384		保險費		
11,384		其他保險費		
2,458,702	2,411,732	一般服務費	2,478,984	502,200
7,730	8,672	佣金、匯費、經理費及手續費	9,392	7,392
1,802,423	1,885,864	外包費	1,974,784	
		義(志)工服務費	1,800	1,800
560,349	310,196	計時與計件人員酬金	295,008	295,008
88,200	207,000	體育活動費	198,000	198,000
1,969,509	1,669,300	專業服務費	1,668,780	1,158,780
1,107,036	941,400	講課鐘點、稿費、出席審查及查詢費	942,400	942,400
70,060	57,600	委託檢驗(定)試驗認證費	56,400	56,400
300	4,400	試務甄選費	4,080	4,080
299,700	10,000	電腦軟體服務費	10,000	10,000
492,413	655,900	其他專業服務費	655,900	145,900
71,953	72,000	公共關係費	72,000	
71,953	72,000	公共關係費	72,000	
1,834,281	1,753,000	材料及用品費	1,630,000	1,567,000
354,833	443,890	使用材料費	384,670	384,670
354,833	443,890	設備零件	384,670	384,670
1,479,448	1,309,110	用品消耗	1,245,330	1,182,330
58,184	114,237	辦公(事務)用品	92,657	30,285
135,400	40,000	服裝	40,000	40,000
	15,000	醫療用品(非醫療院所使用)	15,000	15,000
1,285,864	1,139,873	其他用品消耗	1,097,673	1,097,045

臺北市文山區實踐國民小學

彙計表

114年度

單位：新臺幣元

一般行政管理計畫	建築及設備計畫				
164,160					
164,160					
1,976,784					
2,000					
1,974,784					
510,000					
510,000					
72,000					
72,000					
63,000					
63,000					
62,372					
628					

## 臺北市地方教育發展基金－

## 各項費用

中華民國

前年度 決算數	上年度 預算數	計畫別 用途別科目	合計	國民教育計畫
52,560	35,000	租金、償債、利息及相關手續費	35,000	35,000
52,560	35,000	雜項設備租金	35,000	35,000
52,560	35,000	雜項設備租金	35,000	35,000
9,059,260	3,361,000	購建固定資產、無形資產、非理財目的 之長期投資及營舍與設施工程支出	1,016,000	
1,222,016	1,432,000	購建固定資產	986,000	
930,290	468,200	購置機械及設備	585,748	
193,100	115,282	購置交通及運輸設備		
98,626	848,518	購置雜項設備	400,252	
10,100	36,000	購置無形資產	30,000	
10,100	36,000	購置電腦軟體	30,000	
7,827,144	1,893,000	遞延支出		
7,827,144	1,893,000	遞延修繕房屋建築支出		
1,015		稅捐及規費(強制費)		
1,015		規費		
1,015		行政規費與強制費		
2,302,578	1,734,000	會費、捐助、補助、分攤、照護、救濟 與交流活動費	1,983,000	1,982,000
1,000	1,000	會費	1,000	
1,000	1,000	職業團體會費	1,000	
10,000	10,000	捐助、補助與獎助	10,000	10,000
10,000	10,000	獎助學員生給與	10,000	10,000
2,291,578	1,723,000	補貼、獎勵、慰問、照護與救濟	1,972,000	1,972,000
78,841	145,200	獎勵費用	139,200	139,200
2,212,737	1,577,800	其他補貼、獎勵、慰問、照護與救 濟	1,832,800	1,832,800
1,162,864	563,000	其他	617,000	617,000
1,162,864	563,000	其他支出	617,000	617,000
1,162,864	563,000	其他	617,000	617,000

臺北市文山區實踐國民小學

彙計表

114年度

單位：新臺幣元

一般行政管理計畫	建築及設備計畫				
	1,016,000				
	986,000				
	585,748				
	400,252				
	30,000				
	30,000				
1,000					
1,000					
1,000					

## 臺北市地方教育發展基金－臺北市文山區實踐國民小學

## 員工人數彙計表

中華民國114年度

單位：人

[illegible]

註：1.本表約僱、聘用係指奉准有案之約聘僱人員。

2.外包費編列校警外包2人、工友外包1人及消化超額職工4人業務外包費，計197萬4,784元。3.計時與計件人員酬金編列閩客語教學支援人員、體育班教練鐘點費及外聘人員之勞、健保及勞退金費用，計29萬5,008元。

本 頁 空 白



# 臺北市地方教育發展基金－

## 用人費用

中華民國

計畫及項目	合計	正式 員額 薪資	聘僱 人員 薪資	加(夜) 班費	津貼	獎金		
						年終獎金	考績獎金	其他
合計	118,300,000	61,040,160		1,941,264		7,630,020	6,948,620	
國民教育計畫	118,273,000	61,040,160		1,914,264		7,630,020	6,948,620	
正式人員	91,871,756	61,040,160		1,914,264		7,630,020	6,948,620	
兼任人員	870,912							
其他人員	25,530,332							
一般行政管理計畫	27,000			27,000				
正式人員	27,000			27,000				

註：1.本表兼任人員用人費用，係學校教職員兼課或請假代課鐘點費。2.外包費編列校警外包2人、工友外包1人及消化超額職工4人業務外包費，計197萬4,784元。3.計時與計件人員酬金編列閩客語教學支援人員、體育班教練鐘點費及外聘人員之勞、健保及勞退金費用，計29萬5,008元。

## 彙計表

單位：新臺幣元

40501556-43

## 臺北市地方教育發展基金－臺北市文山區實踐國民小學

### 單位（或計畫）成本分析表

中華民國114年度

單位：新臺幣千元

[illegible]

## 臺北市地方教育發展基金－臺北市文山區實踐國民小學

## 5年來主要業務計畫分析表

中華民國114年度

單位：新臺幣千元

年 度 及 項 目	單 位	數 量	單位成本(元)或 平均利（費）率	金 額	說 明
(本)年度預算數 國民教育計畫				126,327	
(上)年度預算數 國民教育計畫				126,142	
(前)年度決算數 國民教育計畫				125,375	
(111)年度決算數 國民教育計畫				125,500	
(110)年度決算數 國民教育計畫				122,879	

## 資本資產明細表

單位：新臺幣千元

40501556-46